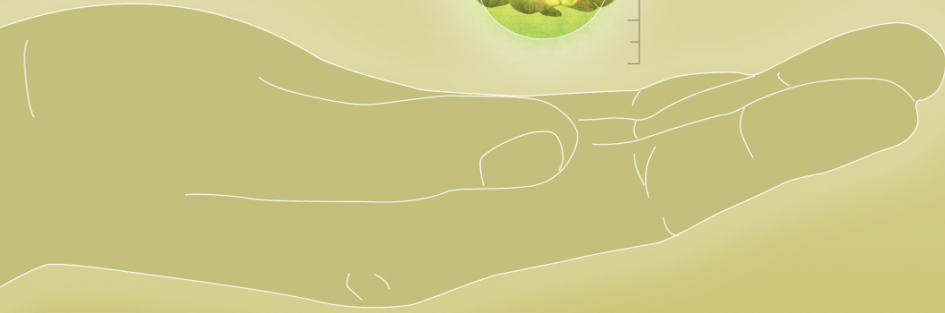


اپنے بچے کی تعلیم کو تعین محاسبہ اور رپورٹ کے ذریعہ سیکھنے میں مدد کرنا

تعین اور محاسبہ کا مقصد طالب
علم کی تعلیمی قابلیت بڑھانا ہے



اونٹاریو کے طلباء 11-2010 کے تعلیمی سال میں نئے اور بہتر صوبائی رپورٹ کارڈ گھر لائیں گے۔ یہ تبدیلیاں روز افزوں ترقی، تعین کے بارے میں حکومتی پالیسی کو تازہ رکھنے اور طلباء کی کامیابیوں کے محاسبہ اور رپورٹنگ کا حصہ ہے۔

والدین کی حیثیت سے میرا کیا کردار ہے؟

ہم جانتے ہیں کہ والدین یا سرپرست کی حیثیت سے آپ اپنے بچے کی تعلیم کا ایک اہم جزو ہیں اور جب والدین شامل ہوتے ہیں تو بچے سکول میں بہتر تعلیمی کارکردگی دکھاتے ہیں۔

ہم جانتے ہیں کہ آپ اپنے بچے کی سکول کی کارکردگی بارے میں ایک واضح، بامقصد اور قابل فہم معلومات چاہتے ہیں۔ ہم جانتے ہیں کہ آپ تعلیمی سال کے دوران سارے سال اور قابل فہم معلومات چاہتے ہیں۔ ہم جانتے ہیں کہ آپ تعلیمی سال کے دوران سارے سال اپنے بچے کے استاد سے باقاعدگی سے معلومات حاصل کرنا چاہتے ہیں۔ یہ پالیسی اپنے نئے رپورٹ کارڈ کے ہمراہ ایسا کرنے میں مدد کرے گی۔

ایلیمنٹری کے طلباء کیلئے کیا مختلف ہے؟

اس تعلیمی سال کے آغاز میں گریڈ 1 سے 8 تک کے طلباء ایک نئی خزاں کی پراگرس رپورٹ اور دو نئی نظر ثانی شدہ صوبائی رپورٹ کارڈ لائیں گے ایک موسم سرما میں اور ایک تعلیمی سال کے اختتام پر۔

خزاں کا نیا پروگراس رپورٹ کارڈ:

- آپ اور آپ کے بچے کے استاد کے مابین آغاز سے ہی مسلسل رابطہ کی حوصلہ افزائی کرتا ہے۔
- آپ کو واضح کرتا ہے کہ آپ کا بچہ سیکھنے کی صلاحیتوں اور کام کی عادات میں کس قدر خوبی سے ترقی کر رہا ہے اور ہم جانتے ہیں کہ یہ ترقی کیلئے ضروری ہیں۔
- تمام تعلیمی مضامین پر مسلسل رپورٹ دیتا ہے۔ جیسے زبان، ریاضی، سوشل سٹڈیز، سائنس اور ٹیکنالوجی، لیکن بجائے نمبر لگانے یا درجہ بندی کرنے کے یہ رپورٹ آپ کو بتائے گی کہ آپ کا بچہ کیسے ترقی کر رہا ہے۔ ”بہت اچھا“، ”اچھا“ یا ”مشکل پیش آرہی ہے“
- محاسبہ سے پہلے صلاحیتوں اور اصلاح کی گنجائش والے حصوں کی نشاندہی کرتا ہے۔
- اس رپورٹ میں آپ کے بچے کے استاد کے ذاتی تاثرات واضح اور بامقصد انداز میں شامل ہوتے ہیں۔

اصلاح شدہ ایلیمنٹری صوبائی رپورٹ کارڈ:

- سیکھنے کی صلاحیتوں اور کام کی عادات پر بھی زور دیتا اور مثالیں بیان کرتا ہے
- اساتذہ کے واضح اور بامقصد ذاتی تاثرات کا اضافہ کرنے کیلئے کافی جگہ تاکہ کرتا ہے تاکہ آپ سمجھ سکیں کہ آپ کے بچے کی کارکردگی کیسی ہے
- گریڈ 1 سے 6 تک حرف اور گریڈ 7 سے 8 تک کیلئے فی صد نمبر استعمال کرتا ہے تاکہ آپ واضح طور پر سمجھ سکیں کہ آپ کا بچہ کتنا بہتر کر رہا ہے
- اس امر کیلئے مشورے مہیا کرتا ہے کہ آپ گھر پر اپنے بچے کی تعلیم کیلئے کیا مدد کر سکتے ہیں۔

میرا بچہ یہ ایلیمنٹری صوبائی رپورٹ کارڈ کب گھر لائے گا؟

ایلیمنٹری گریڈز کیلئے رپورٹ بھیجنے کے تین باقاعدہ اوقات مقرر ہیں:

- 1 نیا خزاں کا پروگرام رپورٹ کارڈ 20 اکتوبر سے 20 نومبر کے دوران جاری کیا جائے گا
 - 2 پہلا صوبائی رپورٹ 20 جنوری سے 20 فروری کے دوران جاری کیا جائے گا
 - 3 دوسرا صوبائی رپورٹ کارڈ تعلیمی سال کے آخر میں جاری کیا جائے گا
- حتمی تاریخوں کی ترتیب انفرادی سکول بورڈ کریں گے۔

کیا سیکنڈری صوبائی رپورٹ کارڈ تبدیل کئے گئے ہیں؟

جی ہاں سیکنڈری صوبائی رپورٹ میں مندرجہ ذیل اصلاح کی گئی ہے:

- سیکھنے کی صلاحیتیں اور کام کی مطلوبہ عادات کے بارے میں مثالیں دے کر زور دیا گیا ہے
- مختلف درجوں کی کامیابی اور ان کا فی صد نمبروں سے تعلق کے بارے میں مزید معلومات
- ٹیچر کے ذاتی تاثرات، واضح اور بامقصد ذاتی تاثرات

سیکھنے کی اہم صلاحیتیں اور کام کی عادات

اونٹاریو میں گریڈ 1 سے 12 تک تمام رپورٹ کارڈوں میں سیکھنے کی چھ صلاحیتیں اور کام کی عادات ہیں:

- ذمہ داری
- تنظیم کاری
- خود مختاری سے کام
- تعاون
- پیش قدمی کی صلاحیت
- خود انتظامی



Date:

Student:	OEN:	Days Absent:	Total Days Absent:
Grade:	Teacher:	Times Late:	Total Times Late:
Board:	School:		
Address:	Address:		
	Principal:	Telephone:	

[Space for Board Information]

1

کھلی جگہ جہاں پر سکول بورڈ اپنے استعمال کیلئے ضرورت کے مطابق ردوبدل کرسکتا ہو۔ ایسی معلومات جن کا اضافہ کیا جاسکتا ہے ان میں بورڈ کا مطمع نظر، مقصد اور تعلیمی اہداف شامل ہیں۔

Learning Skills and Work Habits

E – Excellent G – Good S – Satisfactory N – Needs Improvement

Responsibility

- Fulfills responsibilities and commitments within the learning environment.
- Completes and submits class work, homework, and assignments according to agreed-upon timelines.
- Takes responsibility for and manages own behaviour.

Organization

- Devises and follows a plan and process for completing work and tasks.
- Establishes priorities and manages time to complete tasks and achieve goals.
- Identifies, gathers, evaluates, and uses information, technology, and resources to complete tasks.

Independent Work

- Independently monitors, assesses, and revises plans to complete tasks and meet goals.
- Uses class time appropriately to complete tasks.
- Follows instructions with minimal supervision.

Collaboration

- Accepts various roles and an equitable share of work in a group.
- Responds positively to the ideas, opinions, values, and traditions of others.
- Builds healthy peer-to-peer relationships in person and through personal and media-assisted interactions.
- Works with others to resolve conflicts and build consensus to achieve group goals.
- Shares information, resources, and expertise, and promotes critical thinking to solve problems and make decisions.

Initiative

- Looks for and acts on new ideas and opportunities for learning.
- Demonstrates the capacity for innovation and a willingness to take risks.
- Demonstrates curiosity and interest in learning.
- Approaches new tasks with a positive attitude.
- Recognizes and advocates appropriately for the rights of self and others.

Self-Regulation

- Sets own individual goals and monitors progress towards achieving them.
- Seeks clarification or assistance when needed.
- Assesses and reflects critically on own strengths, needs, and interests.
- Identifies learning opportunities, choices, and strategies to meet personal needs and achieve goals.
- Perseveres and makes an effort when responding to challenges.

Strengths/Next Steps for Improvement

3

صلاحیتیں/اصلاح کیلئے
اگلے اقدام: استاد اپنا ذاتی
اور سمجھنے میں آسان
تبصرے کا اضافہ کرے گا
جس میں طالب علم کی کار
کردگی چہ صلاحیتوں اور
کام کی عادت کے ذریعہ
زیر بحث لائے گا

2

ایسے کالم جہاں استاد ایک حرفی اشارے کا اضافہ کرکے طالب علم کی کارکردگی چہ تعلیمی صلاحیتوں اور کام کی عادات کے ذریعے اظہار کرتا ہے:

excellent - E (نہایت عمدہ)
good - G (اچھا)
satisfactory - S (تسلی بخش)
needs improvement - N (اصلاح کی ضرورت ہے)

Student:		OEN:		Grade:			
ESL/ELD- Achievement is based on expectations modified from the curriculum expectations for the grade to support English language learning needs.				IEP- Individual Education Plan NA - No instruction for subject/strand			
Subjects		Progressing With Difficulty	Progressing Well	Progressing Very Well	Strengths/Next Steps for Improvement		
Language Reading, Writing, Oral Communication, Media Literacy <input type="checkbox"/> ESL/ELD <input type="checkbox"/> IEP <input type="checkbox"/> NA					<p style="text-align: center;">5</p> <p>صلاحیتیں/اصلاح کیلئے اگلے اقدام: اُستاد تبصرہ کرتا ہے کہ طالب علم نصاب کے مضامین کی توقعات پر روز بروز کیسے ترقی کر رہا ہے۔ اس کی صلاحیتوں کی نشاندہی کرتا ہے اور اُن مراحل کے بارے میں بتاتا ہے جہاں اُسے مشکل پیش آ رہی ہے اور اصلاح کیلئے اگلے اقدام تجویز کرتا ہے۔</p>		
French <input type="checkbox"/> ESL/ELD <input type="checkbox"/> IEP <input type="checkbox"/> NA <input type="checkbox"/> Core <input type="checkbox"/> Immersion <input type="checkbox"/> Extended							
Native Language <input type="checkbox"/> ESL/ELD <input type="checkbox"/> IEP <input type="checkbox"/> NA							
Mathematics <input type="checkbox"/> ESL/ELD <input type="checkbox"/> IEP <input type="checkbox"/> French							
Science and Technology <input type="checkbox"/> ESL/ELD <input type="checkbox"/> IEP <input type="checkbox"/> French							
Social Studies <input type="checkbox"/> ESL/ELD <input type="checkbox"/> IEP <input type="checkbox"/> French							
Health and Physical Education Health Education <input type="checkbox"/> ESL/ELD <input type="checkbox"/> IEP <input type="checkbox"/> French Physical Education <input type="checkbox"/> ESL/ELD <input type="checkbox"/> IEP <input type="checkbox"/> French							
Dance <input type="checkbox"/> ESL/ELD <input type="checkbox"/> IEP <input type="checkbox"/> French <input type="checkbox"/> NA							
Drama <input type="checkbox"/> ESL/ELD <input type="checkbox"/> IEP <input type="checkbox"/> French <input type="checkbox"/> NA							
Music <input type="checkbox"/> ESL/ELD <input type="checkbox"/> IEP <input type="checkbox"/> French <input type="checkbox"/> NA							
Visual Arts <input type="checkbox"/> ESL/ELD <input type="checkbox"/> IEP <input type="checkbox"/> French <input type="checkbox"/> NA							
<input type="checkbox"/> ESL/ELD <input type="checkbox"/> IEP <input type="checkbox"/> French <input type="checkbox"/> NA							
To Parents/Guardians and Students: This copy of the progress report card should be retained for reference. The original or an exact copy has been placed in the student's Ontario Student Record (OSR) folder and will be retained for five years after the student leaves school.							
Teacher's Signature X			Principal's Signature X				
[Space Designated for Board]							
<p style="text-align: center;">6</p> <p>عام استعمال کیلئے خالی جگہ جہاں ہر سکول بورڈ اپنے استعمال کیلئے ضرورت کے مطابق ردوبدل کر سکتا ہو۔ اطلاعات کی مثال/استعمال جس میں معلومات میں اضافی تبصرہ شامل کرنا، طالب علم یا والدین سے انٹرویو کی درخواست کرنا، آئندہ اقدام کا خاکہ بنانا، سکول کی سرگرمیوں کے بارے میں معلومات بہم پہنچانا شامل ہیں۔</p>							

4

ایسے کالم جہاں اُستاد خانے میں نشان لگا کر ظاہر کرے گا کہ کیا طالب علم کو کسی خاص مضمون میں ترقی کرنے میں ”مشکل پیش آ رہی ہے“، ”اچھا ہے“ یا ”بہت اچھا ہے“۔ مثال کے طور پر ریاضی، سائنس، سوشل سٹڈیز، زبان، صحت اور جسمانی تعلیم میں۔

سیکنڈری طلباء کب صوبائی رپورٹ کارٹز گھر لائیں گے؟

ماضی کی طرح سیمسٹر سسٹم والے سکول ہر سیمسٹر میں دو بار رپورٹ کارٹز گھر بھیجیں گے۔ جن سکولوں میں سیمسٹر سسٹم نہیں وہ سال میں تین بار رپورٹ کارٹز گھر بھیجیں گے۔

حتمی تاریخیں انفرادی سکول بورڈ مقرر کریں گے۔

کیا اساتذہ کے تاثرات سمجھنے میں آسان ہوں گے؟

جی ہاں، تمام نئے رپورٹ کارٹز میں اساتذہ کے تاثرات داخل کرنے کیلئے اب بڑی جگہ شامل کی گئی ہے تاکہ یہ واضح کیا جائے کہ آپ کا بچہ کیا جانتا ہے اور کیا کرسکتا ہے۔ اساتذہ اس جگہ کو یہ بیان کرنے کیلئے استعمال کرسکتے ہیں کہ بچہ میں کیا صلاحیتیں ہیں اور آئندہ اصلاح کے لئے کیا اقدام ہیں اس کے علاوہ وہ اپنا جائزہ اور ذاتی تاثرات بھی بتا سکتے ہیں۔

کیا میں اپنے بچے کے استاد سے اس کے علاوہ بھی رابطہ میں رہوں گا؟

آپ تعلیمی سال کے دوران باقاعدگی سے اپنے بچے کے استاد سے رابطہ میں رہیں گے۔ رپورٹ کارٹز کے علاوہ رابطہ کے دوسرے طریقوں میں والدین۔ استاد یا والدین۔ استاد۔ طالب علم کی کانفرس، انٹرویو، فون کال، یاد دہانی کی لسٹیں اور غیر رسمی رپورٹ شامل ہیں۔

اساتذہ میرے بچے کے گریڈز کیسے متعین کرتے ہیں؟

اساتذہ آپ کے بچے کے نصاب کو سیکھنے کی تصدیق کے طور پر اسائنمنٹس، ٹیسٹوں، امتحانوں، عملی تجربات کے مظاہروں اور پراجیکٹس کو دیکھتے ہیں۔

سیکھنے کا یہ عمل حقائق کو جاننے سے کچھ آگے تک ہوتا ہے۔ طلباء جو کچھ مطالعہ کر رہے ہوتے ہیں۔ اس کے بارے میں زبانی یا تحریری اظہار اور استعمال کے ذریعہ اپنی سمجھ بوجھ کا مظاہرہ کرنا بھی ضروری ہے۔ انہیں تنقیدی سوچ اور مسائل حل کرنے کی صلاحیت کا مظاہرہ کرنا بھی ضروری ہے۔

ہر ایک مطالعہ، مدت یا سمسٹر کے اختتام پر سارے کام کا خصوصی توجہ سے جائزہ لیا جاتا ہے اور کام کے معیار کو پرکھا جاتا ہے۔ اساتذہ محض اوسط نہیں نکال لے ٹیسٹوں اور اسائنمنٹ کو دیکھنے کے ساتھ ساتھ وہ آپ کے بچے کا کلاس روم میں مشاہدہ کرتے اور ان سے گفتگو بھی کرتے ہیں اور فائنل گریڈز کا فیصلہ کرنے سے پہلے تمام ممکنہ معلومات اکٹھا کرتے ہیں۔

ہوم ورک کس لئے استعمال ہوتا ہے؟

رواں ہوم ورک مطالعہ انتظامی صلاحیتوں، ٹھوس علم اور اگلی کلاس کی تیاری کو فروغ دینے کیلئے استعمال ہوتا ہے۔ یہ سیکھنے کی مضبوط صلاحیتوں اور کام کی عادتوں کو ترقی دینے میں بھی مدد کرتا ہے۔ جن کا اظہار صوبائی رپورٹ کارڈ میں ہوتا ہے۔

گریڈ 1 سے 8 تک میرے بچے کے صوبائی رپورٹ میں دیئے گئے "R" سے کیا مراد ہے؟

"R" کا مطلب وسیع تدابیر کی ضرورت ہے کیونکہ مضمون کیلئے مطلوبہ صلاحیتوں اور علم کا معیار حاصل نہیں کیا گیا۔ یہ ضروری ہے کہ آپ کے بچے کے استاد کے ساتھ مل کر ایسی حکمت عملی وضع کی جائے جو آپ کے بچے کو مطلوبہ علم اور صلاحیت حاصل کرنے کیلئے مدد کرے۔

میرے بچے کے 1 سے 10 گریڈ کے صوبائی رپورٹ میں "I" سے کیا مراد ہے؟

"I" سے یہ مراد ہے کہ استاد کے پاس گریڈ یا نمبروں کے تعین کیلئے وافر معلومات نہیں ہیں۔ مثال کے طور پر ایسا اُس صورت میں ہوتا ہے جب آپ کے بچے نے حال ہی میں سکول منتقل کیا ہو یا طویل علالت سے گزرا ہو۔

کیا بددیانتی یا چربہ سازی کے نتائج بھگتے پڑتے ہیں؟

جی ہاں، تجدید شدہ محاسبہ/تعین کی پالیسی یہ واضح کرتی ہے کہ طلباء اپنے کام کے خود ذمہ دار ہیں۔ بددیانتی، چربہ سازی اور کام مکمل نہ کرنے کی صورت میں اثرات ضرور ہونگے، جس میں صفر نمبر حاصل کرنا بھی شامل ہو سکتا ہے۔ اپنے سکول سے ان کی بددیانتی اور چربہ سازی کی پالیسی کے بارے میں پوچھیں۔

کیا کام مکمل نہ کرنے یا تاخیر سے جمع کروانے کے بھی نتائج ہیں؟

آپ کا بچہ اپنے استاد کی مقررہ مدت میں حاصل کردہ یا مکمل کردہ تعلیم یا کام کا مظاہرہ کرنے یا دکھانے کا ذمہ دار ہے۔

اونٹاریو کی پالیسی میں ایسی بہت سے حکمت عملیوں کی نشاندہی کی گئی ہے جس کو اساتذہ مکمل نہ کی جانے والے اسائنمنٹ کو روکنے اور نیپٹے کیلئے استعمال کر سکتے ہیں۔ ایسی ترجیحات میں ساتھیوں کے ساتھ مل کر پڑھنا اور اہم اسائنمنٹ کیلئے سارے سکول کی منصوبہ بندی کیلئے وقت کے نظم و ضبط کے سبق دینے کی پیشکش شامل ہے۔

تمام گریڈز میں اگر بچہ مستقل طور پر اسائنمنٹ نہیں دیتا یا تاخیر سے دیتا ہے تو اس کا اثر رپورٹ کارڈ کے سیکھنے کے صلاحیت اور کام کی عادات (Learning Skills and Work Habits) کے حصہ پر پڑے گا۔ گریڈ 7 سے 12 کے طلباء کے نمبر کٹ بھی سکتے ہیں۔

اپنے سکول سے اسائنمنٹ جمع نہ کروانے یا تاخیر سے جمع کروانے کی پالیسی کے بارے میں پوچھیں۔

کیا اونٹاریو کے تعلیمی معیار تبدیل ہو گئے ہیں؟

جی نہیں، اونٹاریو کا نصاب وضاحت سے بتاتا ہے کہ طلباء سے توقع کی جاتی ہے کہ انہیں تمام مضامین اور نصاب جانتے ہوں اور کرنے کی اہلیت رکھتے ہوں ہر طالب علم کا تعین اور محاسبہ ایک جیسے صوبائی معیار کے مطابق ہوتا ہے۔

سیکھنے کی صلاحیتوں اور کام کی عادات کو نمایاں خصوصیت اور

امتیازی حیثیت کیوں دی جاتی ہے؟

تفتیش یہ بتاتی ہے کہ اگر طلباء پوسٹ سیکنڈری تعلیم اور کام کی دنیا میں کامیاب ہونا چاہتے ہیں تو انہیں محض واجبی امور کے علاوہ سیکھنے کی ضرورت ہے۔

اونٹاریو کے طلباء کام میں پہل کرنا، خود مختاری سے کام کرنا، اپنے آپ پر اعتماد کرنا اور ٹیم کے ساتھ مل کر کام کرنا بھی سیکھتے ہیں۔ آپ کے بچے کو ملازمت اور معاشیات کے نئے علم میں ترقی کرنے کیلئے ہر موقع کو حاصل کرنے کی قابلیت مہیا کرنے کیلئے سکول تنقیدی سوچ اور مسائل حل کرنے کی صلاحیتیں سکھاتے ہیں۔

حکومت تعین، محاسبہ اور رپورٹ کرنے کی نئی پالیسی کیوں

متعارف کروا رہی ہے؟

تعین، محاسبہ اور رپورٹ کرنے مقصد طلباء کی تعلیم کو ترقی دیتا ہے۔ نئی کوشش معلمین کو نئے چیلنج پیش کرتی ہے اور طلباء کے فائدے کے نئے مواقع فراہم کرتی ہے۔ ان نئے علوم کو پیش کرتے ہوئے Growing Success اساتذہ کو معلومات جمع کرنے اور طلباء اور والدین کو اُس میں شریک کرنے کیلئے بہترین عملی اشکال اور ٹیکنیک سے بہرہ ور کرتی ہے۔

بنیادی اصول

اونٹاریو کے اساتذہ تعین اور محاسبہ کے مندرجہ ذیل طریقے اور مشق

- وہ عدل پر مبنی، شفاف اور مساوی ہیں
- تمام طلباء کی حمایت کریں گے
- توجہ سے ترتیب دینے گئے ہیں
- تعلیمی سال کے آغاز پر طلباء اور والدین دونوں کو بخوبی سمجھائے گئے ہیں۔
- وہ مختلف اقسام کے اور مسلسل ہیں اور طلباء کو اپنے علم مظاہرہ کرنے کے بہت سے مواقع دیتے ہیں
- جس میں واضح، بامقصد اور با موقع ردعمل شامل ہو
- جو طلباء کو خودمختاری سے سیکھنے کے قابل بنانے میں مدد کرتا ہے۔

مزید معلومات اور Growing Success کی مکمل صورت دیکھنے کے لئے وزارت تعلیم (Ministry of Education) کی ویب سائٹ ontario.ca/EDUparents کو ملاحظہ کریں۔